

1

2

Plan estratégico 2020-2025

3

Contenidos

01

**Universidad Villanueva: del pasado
hacia el futuro**

pág 4

02

**Características del nuestro plan
estratégico**

pág 5

03

Cómo hemos elaborado este plan

pág 6

04

**Cómo están articuladas las
propuestas**

pág 9

05

**Identidad de la Universidad
Villanueva**

pág 10

06

**Formulación de la
estrategia**

pág 14

07

Implementación

pág 27

Un momento decisivo en la historia de Villanueva

Pedro Irastorza - Director General



Madrid, junio 2020

Nos encontramos en un momento de inflexión en la historia de Villanueva. A los logros que hemos conseguido en el pasado, se han sumado algunos cambios que nos obligan a hacer una pausa para reflexionar. De todos los cambios recientes, probablemente el más relevante sea el reconocimiento de nuestra institución como Universidad Privada. Este hecho, y nuestra firme voluntad de seguir mejorando, han sido los principales alicientes para hacer una reflexión profunda sobre los rasgos más definitorios de nuestra identidad, los atributos del entorno, y los compromisos que nos sentimos preparados para asumir en los próximos años. El Plan que ahora presentamos es el resultado de este esfuerzo.

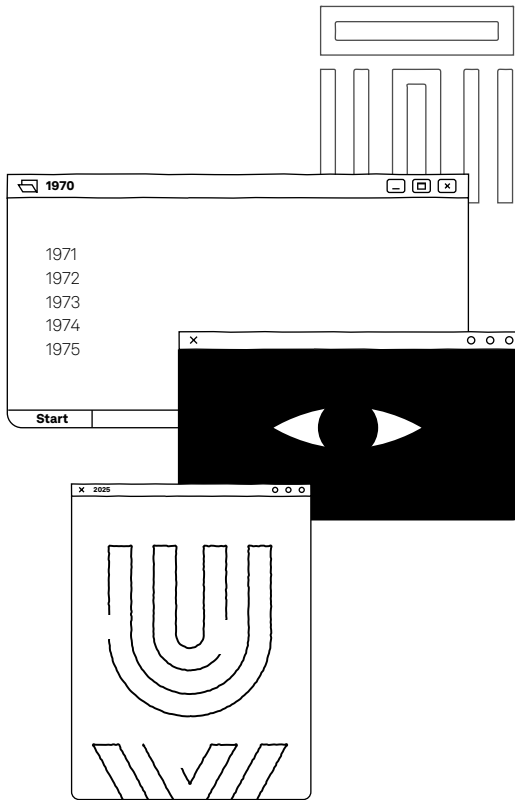
Vivimos en una sociedad que es diversa e interconectada, que está sometida a un intenso ritmo de cambio, que impone unas exigencias muy altas sobre las empresas, las personas y las universidades, que alberga a menudo una polifonía de voces en

la que parece que es casi imposible discernir con rigor qué es lo verdadero, qué es lo justo o correcto. Pero donde otros hablan de crisis, de disolución o de vértigo, nosotros queremos hablar de desafíos y de oportunidades.

Vivimos en una sociedad compleja. Pero vivimos también en un momento que ha puesto a nuestro alcance un repertorio de posibilidades (por el conocimiento acumulado, por la accesibilidad de las tecnologías...) como ningún otro tiempo en la historia ha ofrecido jamás a las universidades.

El Plan Estratégico que ahora presentamos quiere ser la herramienta que nos oriente en una sociedad como ésta. Para conseguirlo, hemos expresado en su interior una serie de metas y las acciones que habremos de realizar para conseguirlas. Los que trabajamos hoy en la Universidad Villanueva, asumimos con ilusión y orgullo la responsabilidad de hacer efectivo este plan.

1. Universidad Villanueva: del pasado hacia el futuro



La historia de la Universidad Villanueva comienza en la década de 1970, con la puesta en marcha de dos proyectos que, con el tiempo, convergerían en uno.

A mediados de esa década, D. Juan Gutiérrez Palacio y D. Francisco Ansón Oliart fundaron el Colegio Universitario Aldoeva, que comenzó a operar como centro asociado a la Universidad Nacional a Distancia (UNED). Con el paso de los años, ese proyecto universitario dio lugar a la Institución Empresarial Europea. Tras dos décadas, en 1997, y bajo la dirección de D. Javier Gutiérrez Palacio, esta institución pasó a ser Centro Universitario Villanueva (CUV) con el estatus de centro adscrito a la Universidad Complutense de Madrid.

De manera paralela, a mediados de los 70, nació la Escuela del Profesorado, institución promovida por Fomento de Centros de Enseñanza. Un proyecto que asumía el propósito de formar a los profesores de los colegios de Fomento y que evolucionó con rapidez. En 1977, bajo la dirección de Tomás Alvira, se convertiría en la Escuela Universitaria de Magisterio Fomento.

Estos dos proyectos convergieron en uno con la firma del acuerdo entre el CUV y Fomento, y el 7 de marzo de 2019 se

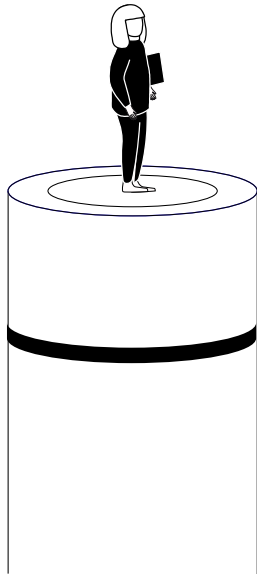
aprobaba por la Asamblea de la Comunidad de Madrid la Ley de creación de la Universidad Villanueva.

En septiembre de 2020 la Universidad Villanueva abrió sus puertas, ofreciendo ocho grados, tres dobles grados, cinco másteres universitarios y cuatro títulos propios.

En el último curso han estudiado en nuestras aulas más de 1.700 alumnos, hemos acogido a más de 90 alumnos que de otras universidades del todo el mundo y, para atender a estos alumnos, han trabajado o colaborado con nosotros 498 personas (438 como PDI y 60 como PAS).

A partir de esta situación, la Universidad Villanueva quiere seguir creciendo como una universidad especializada en Ciencias Sociales y de la Salud, como una universidad comprometida con la excelencia académica y la atención personalizada que responde a las demandas de una sociedad marcada por los desafíos éticos, la internacionalidad y la digitalización, apoyando esta tarea formativa con un fuerte impulso a la investigación.

2. Características de nuestro plan estratégico



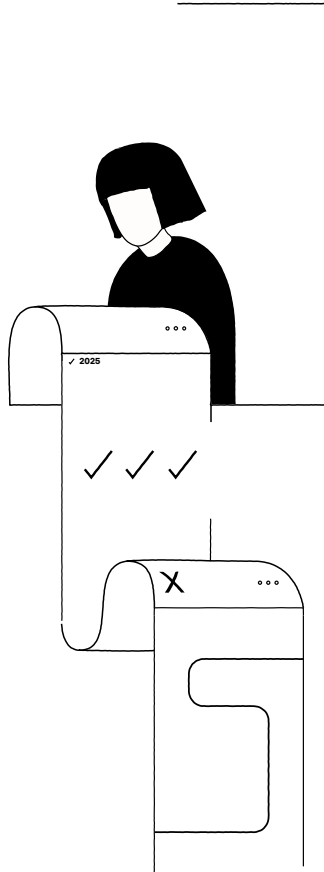
El contexto de la enseñanza superior en España presenta algunos desafíos que son comunes para todas las universidades. Por citar algunos de ellos, el continuo descenso demográfico ha ido reduciendo el número de jóvenes que acuden a las aulas universitarias, la irrupción de las tecnologías digitales ha alterado el repertorio de capacidades en las que debemos formar a nuestros alumnos y han ido apareciendo en el sector nuevos actores que ofrecen sus servicios formativos a través de innovadores modelos de negocio. A todos estos desafíos se han añadido otros que son específicos para la Universidad Villanueva. Entre ellos podemos destacar el reconocimiento como universidad privada, la inauguración del nuevo campus o nuestra voluntad de iniciar un proceso de transformación digital transversal y profundo.

En un contexto como éste, el Plan Estratégico Universidad Villanueva 2020-2025 aspira a ser la herramienta que, a modo de mapa, nos ayude a orientarnos en un territorio complejo, a marcarnos metas que sean exigentes y realistas, y a diseñar las acciones necesarias para conseguirlas.

Pero además, esperamos conseguir otros fines. Queremos que este Plan nos sirva como una herramienta para la transparencia. En la medida en la que sea difundido hacia el interior y hacia el exterior de la Universidad, queremos que les sirva a otros actores para evaluar en qué medida hemos alcanzado los objetivos que nos habíamos propuesto. Además, con este Plan queremos transmitir a todos los que trabajan en la UV una visión de futuro que les motive a asumir sus propuestas y a esforzarse para conseguirlas.

3. Cómo hemos elaborado este plan

El Plan Universidad Estratégico Villanueva 2020-2025 ha sido elaborado a través de un proceso compuesto por cinco etapas, que describimos a continuación.



Fase 1: Gestación	Feb-Abr 2019	1. Propuesta inicial de líneas estratégicas 2. Análisis de los PE de otras universidades, españolas y extranjeras
Fase 2: Participación	May-Oct 2019	1. Comunicación del proyecto a la comunidad universitaria 2. Trabajo de las comisiones 3. Dinámicas de análisis (<i>Desk research, focus group</i>) 4. Sesiones de trabajo con el equipo directivo
Fase 3: Elaboración de un borrador	Nov 19 - Jun 20	1. Revisión de las propuestas de las comisiones 2. Elaboración de los programas 3. Verificación por el equipo directivo.
Fase 4: Aprobación y exposición del plan	Jul 2020	1. Aprobación del plan por el Consejo de Administración 2. Difusión del Plan a la comunidad universitaria
Fase 5: Implementación y seguimiento	Ago 20 - Jun 25	1. Puesta en marcha del contenido del Plan 2. Evaluación de los resultados y correcciones del Plan



Fase 1: **Gestación**

La primera fase arrancó en febrero de 2019 con la idea de poner en marcha un proyecto útil para definir la estrategia que debía seguir la Universidad Villanueva en los próximos años. A partir de ese momento, se realizaron varias sesiones de trabajo entre el equipo directivo y se mantuvieron numerosas reuniones con personas de dentro y de fuera de nuestra universidad. De todas esas dinámicas emergió el convencimiento de poner en marcha un proceso de cambio ordenado, transversal y profundo.

Fase 2: **Participación**

A lo largo de esta fase, que se extendió desde mayo hasta octubre de 2019, se pusieron en marcha dos mecanismos para articular la participación de nuestra comunidad en la elaboración del Plan. El primero consistió en crear siete comisiones encargadas de diseñar las acciones que dotarían de contenido al Plan. El trabajo de estas comisiones culminó con la propuesta de 117 acciones.

A través del segundo mecanismo, al que denominamos “Universidad Villanueva: Una universidad para el siglo XXI”, se celebraron varias sesiones que estuvieron abiertas a todos los profesionales de la Universidad y a nuestros alumnos, con el propósito de compartir opiniones y puntos de vista sobre el entorno actual de las universidades y sobre el rango de alternativas con las que cuentan para operar con éxito en ese entorno.

Fase 3: Elaboración de un borrador

La tercera fase se extendió desde noviembre de 2019 hasta junio de 2020. En esta fase, se recogieron las fichas que habían sido elaboradas por las comisiones y fueron ofrecidas a los responsables de las áreas que habrían de asumir la responsabilidad de ejecutarlas. El objetivo de esta iniciativa era respetar al máximo el contenido original de las acciones que habían sido diseñadas por las comisiones al tiempo que mejorábamos su operatividad y coherencia.

En esta misma fase, se formaron equipos para avanzar en el contenido de otros apartados del Plan, como eran el desarrollo de nuestra identidad, el análisis estratégico o la metodología que habríamos de seguir para implementarlo.

Con los resultados de estas iniciativas se elaboró una primera versión del Plan, que fue presentada ante el Consejo de Gobierno de la Universidad en mayo de 2020. En esta revisión, el Consejo realizó una serie de aportaciones que fueron incorporadas a la posterior versión definitiva.

Fase 4: Aprobación y exposición del plan

La versión definitiva del Plan fue aprobada por el Consejo de Administración de la Universidad Villanueva el 2 de julio de 2020. Una vez aprobado el Plan, se abrió un periodo para hacer llegar su contenido a todos los grupos de interés de la Universidad Villanueva.

Fase 5: Implantación y seguimiento

La difusión de este documento marca el final de una etapa y el inicio de otra, que durará hasta junio de 2025. Una vez aprobado y difundido el Plan, debemos concentrarnos en hacer reales sus propuestas. Para evaluar en qué medida vamos avanzando hacia los objetivos, hemos diseñado una serie de mecanismos que se explican en el apartado 7 de este documento.



4. Cómo están articuladas las propuestas

El Plan Estratégico Universidad Villanueva 2020-2025 incluye un amplio repertorio de iniciativas que operan en distintos niveles. Los programas marcan las áreas en las que hemos decidido concentrar nuestro esfuerzo. Dentro de cada programa se incluyen una serie de proyectos que señalan los vectores específicos en los que se pretende avanzar. Proyectos que, a su vez, están formados por acciones directamente aplicables.

La figura 2 expresa cómo han contribuido las comisiones a dotar de contenido a este Plan. La transición del trabajo de las comisiones hacia los programas nos ha permitido asegurarnos de que este Plan sea un proyecto colectivo, un propósito que toma su iniciativa y su fuerza de todos los que formamos la Universidad Villanueva.

Comisiones

- C1. RELACIÓN CON EL ALUMNO (P1, P2, P3, P5, P7, P9, P10)
- C2. DOCENCIA (P1, P2, P3, P4, P7)
- C3. INVESTIGACIÓN (P2, P4, P8)
- C4. TRANSFORMACIÓN DIGITAL (P5, P8)
- C5. DESARROLLO INTERNACIONAL (P2, P3, P4, P5, P7, P9)
- C6. RELACIÓN CON LA SOCIEDAD (P2, P6, P7)
- C7. INFRAESTRUCTURAS Y SERVICIOS (P2, P5, P8, P10)

Programas

- P1. IMPRONTA
- P2. INNOVACIÓN DOCENTE
- P3. VIDA UNIVERSITARIA
- P4. INVESTIGACIÓN
- P5. TRANSFORMACIÓN DIGITAL
- P6. ALUMNI
- P7. COMUNICACIÓN
- P8. DESARROLLO DE PERSONAS
- P9. TRANSPARENCIA Y BUEN GOBIERNO
- P10. TRANSFORMACIÓN DEL CAMPUS



5. Identidad de la Universidad Villanueva

La Universidad Villanueva se define a sí misma como una universidad de inspiración cristiana, que promueve una formación superior basada en la educación personalizada y que pretende generar, a través de sus actividades docentes e investigadoras, un impacto positivo y profundo en la sociedad en la que se integra.

Esta misión se concreta en los siguientes pilares:



Ofrecemos una educación personalizada de inspiración cristiana.

Acompañamos en el día a día a las personas con energía y ganas de transformar la sociedad, les ayudamos a crecer, a evolucionar y a prepararse para el futuro. Para lograrlo, les ofrecemos una formación superior de inspiración cristiana, en la que cada persona es única y protagonista



Realizamos una labor docente e investigadora de gran valor.

Nos esforzamos para realizar una extensa y relevante investigación científica. Ahondamos en las grandes preguntas antropológicas y éticas. A través de este esfuerzo, impulsamos el desarrollo de nuevos conocimientos y el progreso de la sociedad.



Una formación integral que no termina nunca.

Formamos profesionales pero también, y sobre todo, formamos personas. Promovemos el desarrollo de nuestros alumnos en sus principales dimensiones humanas intelectual, cultural, afectiva, humanística y profesional y en todos los momentos de su vida. Porque somos una universidad que te acompañará durante toda tu carrera y tu vida



Somos un ecosistema movilizador del talento y de los valores

Todos los que formamos parte de Villanueva inspiramos a que nuestros alumnos vivan y logren grandes cosas. Les movemos a transformar la sociedad con un trabajo bien hecho y espíritu de servicio; movemos a la acción, desde una filosofía común basada en la libertad, el desarrollo del sentido crítico y la motivación para hacer el bien.



Para alcanzar esta misión nos hemos propuesto hacer realidad nuestra imagen del mundo, que podemos expresar en los siguientes rasgos.

Visión 5.2

1. Creemos en el poder de la educación para impactar en los cambios sociales.

Queremos contribuir a la formación del carácter de las personas en las diferentes etapas de la vida con nuestra experiencia en aprendizaje y toda nuestra motivación. Contribuir a mejorar el bienestar, la justicia y la paz en nuestra sociedad a través de la formación en los diferentes ámbitos de las Ciencias Sociales (Empresa, Derecho, Comunicación) y estando presentes en los ámbitos directamente relacionados con las profesiones de salud donde la atención personal marca la diferencia.

3. Creemos en una universidad donde la libertad y la verdad son nuestra bandera.

Queremos crear una red de universidades que defiendan la dignidad de la persona y su libertad. Una universidad de personas justas, responsables y con una meta clara: la búsqueda de la verdad y del bien en todos los ámbitos de la sociedad. Porque en Villanueva movilizamos, creamos activistas de los valores.

2. Creemos en un mañana sostenible y solidario con el entorno.

Queremos contribuir de manera relevante a la ecología y a la solidaridad. Queremos promover en empresas e instituciones una cultura de la sostenibilidad y del respeto hacia la naturaleza y hacia el mundo que nos rodea. Si el progreso no deja una huella positiva en el entorno natural y humano, no es progreso para nosotros.

4. Creemos que el futuro se construye hoy.

Queremos formar a nuestros alumnos para el mundo en el que vivimos y para trabajos y profesiones que todavía no existen. Queremos ayudarles a desarrollar las capacidades que necesitarán para liderar las transformaciones que darán forma al mañana.

En la Universidad Villanueva los valores con los que nos sentimos comprometidos son:

Valores 5.3



Nos mueven las personas

Ponemos a las personas en el centro de todo. Sus pasiones marcan nuestro rumbo y sus retos son un motor de mejora constante para nosotros. Solo así podemos crear el ecosistema dinámico, innovador e inspirador que les permita alcanzar sus logros. Sacar lo mejor de ellos para que puedan llevar a cabo su proyecto de vida. Ser lo que quieran ser. Impactar de la forma que quieran hacerlo.



Contribuimos al progreso social

Entendemos el éxito como la capacidad de impactar positivamente en el mundo. Dejar una huella, hacer avanzar a la sociedad, hacer crecer a las personas. Por eso conectamos la universidad con la sociedad y sus necesidades y preparamos a nuestros alumnos para enfrentarse a los grandes retos sociales que plantea el futuro. Creamos activistas de los valores preparados para el mañana.



Nos comprometemos con la sociedad

Queremos preparar a nuestros estudiantes para que sean personas mejores, capaces de mejorar la sociedad. Nos encargamos de formar e inspirar a quienes liderarán y decidirán el mañana, y no habrá mañana si desde hoy no nos comprometemos con la protección del mundo que nos rodea. Porque la sostenibilidad de la sociedad pasa por adquirir una visión comprometida y responsable de cada decisión que se toma en el trabajo y en la vida.



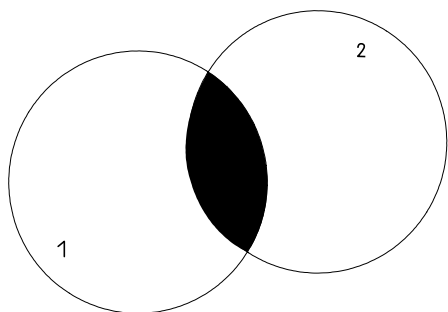
Convertimos lo corriente en extraordinario

Queremos marcar un antes y un después en la vida de todos. Por eso somos exigentes con los valores que inculcamos: integridad, autonomía y responsabilidad; y con la excelencia que demostramos con nuestra metodología formativa única y pionera, la selección de los mejores profesores y la máxima implicación del equipo en el aprendizaje de nuestros alumnos. Nunca renunciamos a esos principios que hacen que lo que sucede aquí, se convierta en una experiencia vital extraordinaria.

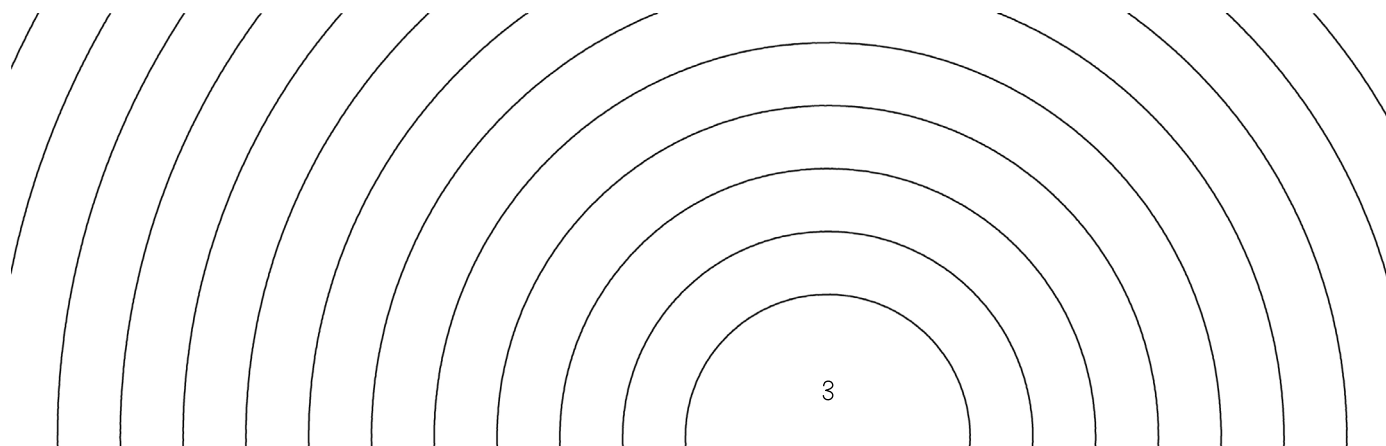
6.1 Propósitos estratégicos

6. Formulación de la estrategia

Tras un análisis contextual y la definición de nuestra identidad, es el momento de señalar cuáles son los vectores en los que se va a focalizar el esfuerzo: los propósitos estratégicos. Estos son:



1. Orientación a la persona
2. Excelencia docente e investigadora
3. Impacto positivo en la sociedad



Estos propósitos han sido definidos en un nivel de concreción intermedio, pues deben asegurar el enlace entre los elementos de nuestra misión y los programas que vamos a aplicar en los próximos años. En la figura 3 se muestra cómo se vinculan los programas con la misión, a través de estos propósitos.

⇒ Misión

INSPIRACIÓN CRISTIANA
ORIENTACIÓN A LA PERSONA
FORMACIÓN PARA TODA LA VIDA
EXCELENCIA DOCENTE E INVESTIGADORA
IMPACTO EN LA SOCIEDAD

⇒ Propósitos

P1. ORIENTACIÓN A LA PERSONA (PR1, PR3, PR5, PR8).
P2. EXCELENCIA DOCENTE E INVESTIGADORA (PR2, PR4, PR5, PR10).
P3. IMPACTO EN LA SOCIEDAD (PR6, PR7, PR9).

⇒ Programas

PR1. IMPRONTA
PR2. INNOVACIÓN DOCENTE
PR3. VIDA UNIVERSITARIA
PR4. INVESTIGACIÓN
PR5. TRANSFORMACIÓN DIGITAL
PR6. ALUMNI
PR7. COMUNICACIÓN
PR8. DESARROLLO DE PERSONAS
PR9. TRANSPARENCIA Y BUEN GOBIERNO
PR10. TRANSFORMACIÓN DEL CAMPUS

figura 3

6.2

Programas, proyectos y acciones

En la terminología del Plan Estratégico Universidad Villanueva 2020-2025, los programas describen ámbitos de actividad en los que se llevarán a cabo unas acciones ambiciosas y realmente operativas. Para reforzar la coherencia de las acciones y que resulten sinérgicas, se han agrupado en unas líneas de actuación: los proyectos.

Cada programa ha sido definido con la precisión necesaria para orientar el esfuerzo y ayudarnos a evaluar los resultados. Su contenido, sin embargo, no debe interpretarse como invariable y definitivo. Este Plan quiere ser un proyecto flexible y abierto, que evoluciona al ritmo al que lo hace el entorno y la propia universidad. Para hacer posible esa adaptación, se ha diseñado un proceso de seguimiento presentado en el apartado 7.

En las páginas siguientes se encuentra el contenido que conforma cada uno de los programas.



6.2.1

Programa 1: Impronta

El Programa Impronta expresa nuestra manera de hacer Universidad. A través de este programa se articulan varios proyectos que están orientados a promover en nuestros alumnos de Grado los valores de la cultura tradicional universitaria, como son el aprecio a la libertad, la justicia, el inconformismo o la voluntad de dejar una huella positiva en la sociedad y en aquellos que les rodean.

➤ Proyecto 1

Diseñar y poner en marcha el Programa Impronta

➤ Proyecto 2

Diseñar y poner en marcha el proyecto de Acompañamiento

➤ Proyecto 3

Diseñar y poner en marcha el proyecto CORE

➤ Proyecto 4

Diseñar y poner en marcha el proyecto de Aprendizaje Servicio

➤ Proyecto 5

Integrar el programa de innovación metodológica con el Programa Impronta

➤ Proyecto 6

Diseñar una estrategia de marca para el Programa Impronta

6.2.2

Programa 2: Innovación Docente

El alumno es el eje central de nuestro modelo educativo. En este sentido, y como expresábamos en la misión, nos sentimos comprometidos a formar profesionales cualificados, autoexigentes y que se sienten responsables hacia la sociedad y hacia las personas que les rodean. Para hacer efectivo este compromiso, hemos diseñado unos proyectos con los que vamos a reforzar nuestras competencias docentes. A partir de estas competencias queremos ofrecer una formación que es a la vez profesionalizante y humanista.

➤ Proyecto 1

Impulsar la adopción de metodologías docentes innovadoras

➤ Proyecto 2

Integrar el programa Impronta en la actividad docente

➤ Proyecto 3

Diseñar y poner en marcha una estrategia de formación para el PDI

➤ Proyecto 4

Reforzar la formación a través de las actividades extrauniversitarias

➤ Proyecto 5

Generar una dinámica innovadora en el área de Educación

➤ Proyecto 6

Mejorar las infraestructuras para la docencia

➤ Proyecto 7

Diseñar una estrategia para el desarrollo orgánico de nuevas titulaciones

6.2.3

Programa 3: Vida Universitaria

A través del programa Vida Universitaria queremos fomentar los valores que están asociados con las actividades culturales y con la práctica del deporte. En este programa hemos incluido un rango muy amplio de proyectos con los que intentamos promover la convivencia entre nuestros alumnos, el compañerismo y el espíritu solidario, valores que están muy ligados al proyecto educativo de nuestra Universidad.

➤ Proyecto 1

Promover actividades culturales y deportivas en la comunidad universitaria

➤ Proyecto 2

Promover actividades solidarias en la comunidad universitaria

➤ Proyecto 3

Promover actividades de capellanía en la comunidad universitaria

➤ Proyecto 4

Reforzar la convivencia de todos los que forman la comunidad universitaria

➤ Proyecto 5

Impulsar la adopción de un Estilo universitario

➤ Proyecto 6

Mejorar los procesos de gestión y la oferta de valor para los alumnos incoming y outgoing

➤ Proyecto 7

Poner en marcha un servicio para atender a la diversidad del alumnado

6.2.4

Programa 4: Investigación

Villanueva aspira a ser una universidad de referencia en el ámbito universitario español y europeo. Para hacer realidad esta aspiración, debemos conseguir que la investigación y la difusión del conocimiento sean dimensiones relevantes de nuestra actividad, sin que este compromiso menoscabe nuestros esfuerzos en otras dimensiones, como pueden ser la docencia o la vocación de servicio. En este programa hemos incluido una serie de proyectos que deben servirnos para conseguir este fin.

➤ Proyecto 1

Diseñar e implantar una estrategia para atraer y retener el talento científico

➤ Proyecto 2

Diseñar e implantar una estrategia para promover la investigación y difundir el conocimiento

➤ Proyecto 3

Poner en marcha unidades específicas de investigación

➤ Proyecto 4

Promover la participación en proyectos de investigación competitivos

➤ Proyecto 5

Diseñar e implantar una estrategia para colaborar con el sector productivo en materia de I+D+i

➤ Proyecto 6

Poner en funcionamiento un Instituto Universitario de Ética Social

6.2.5

Programa 5: Transformación Digital

Villanueva aspira a progresar y a ejercer su influencia en una sociedad que está siendo modelada por las tecnologías digitales. Por este motivo, desde este equipo de gobierno nos hemos propuesto realizar un esfuerzo para actualizar los contenidos y las metodologías docentes de los programas que ofrecemos, para lograr una digitalización efectiva de los espacios en los que trabajamos y para mejorar a través de la tecnología todos los procesos que realizamos. Para llevar a cabo esa transformación vamos a realizar una fuerte inversión en recursos materiales e intangibles, pero queremos también que poner en marcha un cambio cultural que nos permita aprovechar al máximo todas las posibilidades de las tecnologías digitales.

➤ Proyecto 1

Digitalizar y automatizar tareas, procesos y trámites administrativos

➤ Proyecto 2

Implantar herramientas digitales para la docencia

➤ Proyecto 3

Implantar herramientas digitales para facilitar el trabajo colaborativo y remoto

➤ Proyecto 4

Digitalizar las aulas y los espacios comunes de la Universidad

➤ Proyecto 5

Mejorar la interacción digital de los alumnos y profesores con la Universidad

➤ Proyecto 6

Implantar herramientas digitales que apoyen en la toma de decisiones

➤ Proyecto 7

Diseñar y poner en marcha un plan de formación continua en competencias digitales

6.2.6

Programa 6: Alumni

En la Universidad Villanueva queremos mantener vivo el vínculo con nuestros Alumni. Queremos proyectar hacia ellos nuestro modelo universitario, orientado a ofrecer una formación que sea profesionalizante y humanista. Para poder ofrecerles este servicio, hemos diseñado un conjunto de proyectos con los que aspiramos a acompañarles, en su desarrollo humano y profesional, a lo largo de la vida.

➤ Proyecto 1

Ampliar la base activa de Alumni

➤ Proyecto 2

Diseñar los procesos para gestionar las interacciones con los Alumni

➤ Proyecto 3

Implicar a los alumni en las actividades formativas que se realizan en la Universidad

➤ Proyecto 4

Reforzar la participación de los Alumni en la vida universitaria

➤ Proyecto 5

Diseñar y poner en marcha un programa para la formación continua de los Alumni

➤ Proyecto 6

Diseñar y poner en marcha una estrategia de comunicación para el programa Alumni

6.2.7

Programa 7: Comunicación

Más allá de construir y proyectar una marca, hemos diseñado una estrategia de comunicación que nos ayude a saber cuáles son nuestras partes interesadas, cuáles son sus expectativas, qué mensajes queremos transmitirles y cuáles son los canales que vamos a emplear para hacerlo. Hemos diseñado una estrategia que habrá de servirnos para comunicarnos en una sociedad que es dinámica, diversa e hiperconectada, una estrategia que toma como su fin prioritario la construcción de una reputación positiva para la Universidad Villanueva.

➤ Proyecto 1

Diseñar la nueva imagen corporativa de la UV

➤ Proyecto 2

Diseñar y poner en marcha una estrategia de comunicación para la UV

➤ Proyecto 3

Analizar de manera periódica el mercado de la formación superior

➤ Proyecto 4

Diseñar y poner en marcha una estrategia para promocionar la oferta académica de la UV

➤ Proyecto 5

Diseñar y poner en marcha el proceso para la promoción y admisión de nuevos alumnos

➤ Proyecto 6

Diseñar y poner en marcha una estrategia de reputación para la UV

6.2.8

Programa 8: Desarrollo de personas

En Villanueva aspiramos a crear un ambiente de trabajo que esté caracterizado por la confianza, el liderazgo distribuido, el aprovechamiento de las capacidades y el reconocimiento de los méritos profesionales. Queremos crear una cultura que nos permita atraer y retener el talento. Nos comprometemos además a aplicar unas políticas que desarrollen en las personas un sentimiento de pertenencia y orgullo. Para conseguir estos fines hemos definido una serie de proyectos.

➤ Proyecto 1

Proyectar los elementos de nuestra identidad en todos los que forman la comunidad Villanueva

➤ Proyecto 2

Ajustar los perfiles profesionales a los puestos de trabajo en la Universidad

➤ Proyecto 3

Implantar un sistema para la gestión integral de los recursos humanos

➤ Proyecto 4

Diseñar y poner en marcha un plan para el desarrollo y la evaluación de las personas que trabajan en la UV

➤ Proyecto 5

Diseñar y poner en marcha un plan para la formación de las personas que trabajan en la UV

➤ Proyecto 6

Diseñar y poner en marcha un plan para fomentar el intraemprendimiento

6.2.9

Programa 9: Transparencia y buen gobierno

Para realizar su misión, una universidad necesita contar con un sólido proyecto educativo, con un repertorio adecuado de recursos y con el impulso de muchas personas. Pero además, necesita contar con una estructura de gobierno que asegure la eficacia y ayude a la institución a cumplir las expectativas que se han formado sobre ella sus principales partes interesadas. En Villanueva somos conscientes de estas exigencias, a las que queremos dirigirnos a través de los siguientes proyectos.

➤ Proyecto 1

Desarrollar las Normas de Organización y Funcionamiento

➤ Proyecto 2

Asegurar la sostenibilidad económica

➤ Proyecto 3

Promover la mejora continua de los procesos

➤ Proyecto 4

Diseñar un Plan de crisis para la Universidad

➤ Proyecto 5

Mejorar la transparencia de la gestión y del gobierno

➤ Proyecto 6

Impulsar una estrategia de desarrollo institucional

6.2.10

Programa 10: Transformación del Campus

Las infraestructuras deben ofrecer el soporte material y tecnológico para que podamos alcanzar nuestros fines. Estos recursos deben ayudarnos a construir un entorno académico y humano que nos sirva para cumplir el contenido del resto de los programas. Para construir ese entorno, hemos diseñado una serie de proyectos que tienen como finalidad modernizar y mejorar la funcionalidad de las instalaciones de nuestro campus. Para destacar la importancia que atribuimos a la sostenibilidad medioambiental, le hemos otorgado una línea específica de desarrollo, dentro del programa.

➤ Proyecto 1

Mejorar el acceso y la seguridad de los edificios

➤ Proyecto 2

Nueva imagen Universidad Villanueva

➤ Proyecto 3

Crear zonas para la interacción de profesionales y alumnos

➤ Proyecto 4

Diseñar una estrategia para la sostenibilidad medioambiental

➤ Proyecto 5

Proyecto de remodelación Costa Brava 2

➤ Proyecto 6

Proyecto de remodelación Costa Brava 6 (Fomento)

7. Implementación

En el desarrollo del Plan, la fase de implementación implica ejecutar dos tareas vinculadas: la implantación y el seguimiento. La implantación de las acciones incluidas en los programas queda encomendada a las unidades designadas. Para llevar a cabo esta tarea, cada uno de los programas estará representado en un cuadro de mando que señale los objetivos y los plazos de cumplimiento vinculados a cada acción. El seguimiento del Plan se efectuará a través de un proceso que permitirá evaluar la implantación de sus programas. Las herramientas para llevar a cabo este proceso serán:

1. Informes de seguimiento

Los responsables de cada programa elaborarán dos informes de seguimiento cada año, uno en diciembre y otro en junio, a partir de los cuales se elaborará la memoria anual.

2. Memoria anual de ejecución

A partir de los informes de seguimiento, la Comisión de seguimiento del Plan elaborará una memoria anual que será presentada ante el Comité de Dirección. En esta memoria se evaluarán los logros que se han alcanzado con los programas y se propondrán las correcciones que se estimen necesarias.

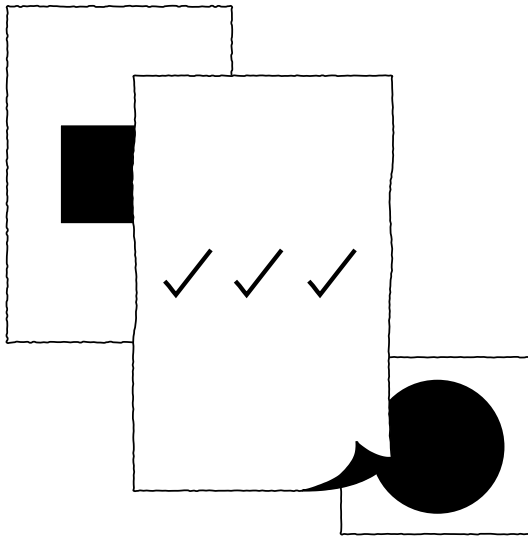
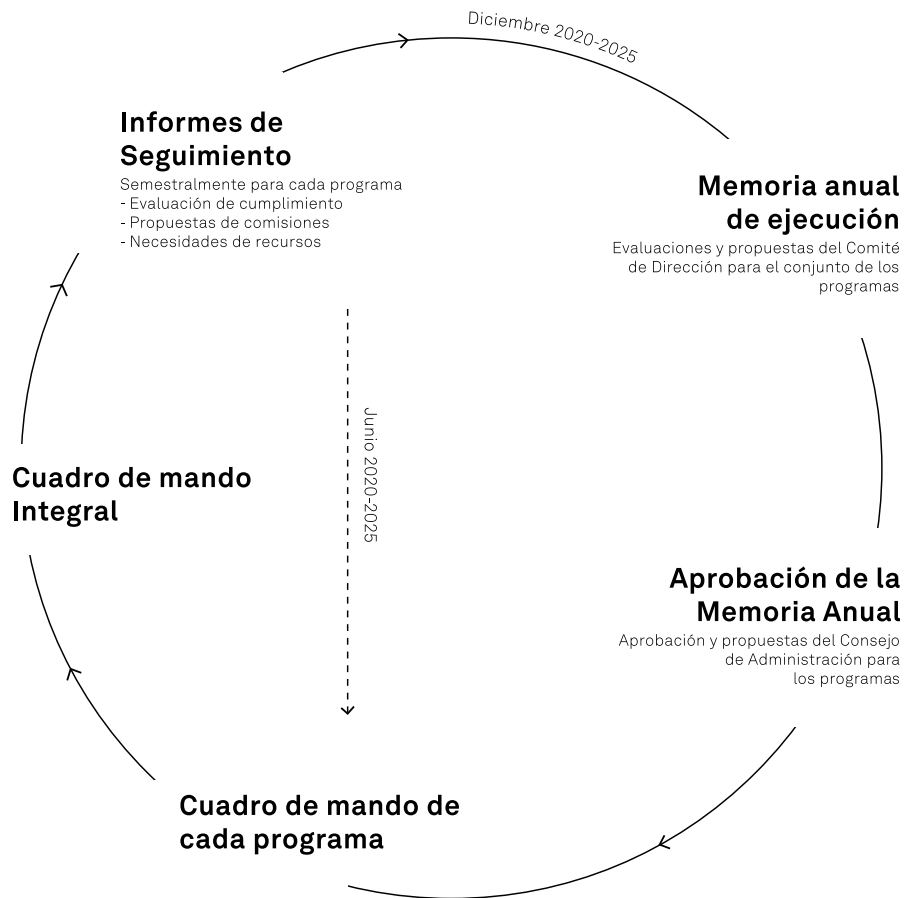


Figura 4



3. Comisión de seguimiento del plan

A este órgano le corresponderá hacer el seguimiento del Plan, impulsar las iniciativas que procedan para asegurar la ejecución de los programas y aplicar las medidas que hayan sido propuestas por el Comité de Dirección.

4. Cuadro de mando integral

Este documento será elaborado para cada curso académico y reflejará para el conjunto de todos los programas– los proyectos y las acciones a realizar, los responsables de su ejecución, los objetivos a conseguir y el calendario previsto. El contenido de este Cuadro será actualizado semestralmente a partir de los informes de seguimiento, la Memoria anual de ejecución y las iniciativas que hayan sido aprobadas por la Comisión de seguimiento del Plan.

La finalidad de estas herramientas es dotar a nuestro Plan de un alto grado de flexibilidad que le permita adaptarse a las características del entorno y a las disponibilidades internas de nuestros recursos. En la figura 4 representamos el proceso para implementar este Plan.



C/ Costa Brava 6, 28031 Madrid
+34 917 340 413
villanueva.edu